

Capteur de qualité de l'air

Réf. : 7009970



FR MANUEL D'INSTRUCTIONS

FR MANUEL D'INSTRUCTIONS

À propos de ce manuel d'instructions

Ces instructions d'utilisation sont à considérer comme un composant de l'appareil. Veuillez lire attentivement les consignes de sécurité et les instructions d'utilisation avant de l'utiliser. Conservez ces instructions pour une réutilisation ultérieure. Lorsque l'appareil est vendu ou donné à une autre personne, le manuel d'instructions doit être fourni au nouveau propriétaire/utilisateur du produit.

AVERTISSEMENTS GÉNÉRAUX

- **Risque de choc électrique** — Cet appareil contient des composants électroniques fonctionnant grâce à une source d'alimentation (piles). Les enfants ne doivent utiliser l'appareil que sous la surveillance d'un adulte. Utilisez l'appareil uniquement comme décrit dans le manuel ; sinon, vous risquez un choc électrique.
- **Risque d'étouffement** — Les enfants ne doivent utiliser l'appareil que sous la surveillance d'un adulte. Gardez les matériaux d'emballage, tels que les sacs en plastique et les élastiques, hors de portée des enfants, car ces matériaux présentent un risque d'étouffement.
- **Risque de brûlure chimique** — Gardez les piles hors de portée des enfants ! Assurez-vous d'insérer correctement les piles. L'acide des piles qui fuit peut provoquer des brûlures chimiques. Évitez tout contact de l'acide des piles avec la peau, les yeux et les muqueuses. En cas de contact, rincez immédiatement la zone affectée avec beaucoup d'eau et consultez un médecin.
- **Risque d'incendie/explosion** — N'exposez pas l'appareil à des températures élevées. Utilisez uniquement les piles recommandées. Ne court-circuitez pas l'appareil ou les piles, et ne les jetez pas dans un feu. Une chaleur excessive ou une mauvaise manipulation pourrait provoquer un court-circuit, un incendie ou une explosion.
- Ne démontez pas l'appareil. En cas de défaut, veuillez contacter votre revendeur. Le revendeur contactera le service après-vente et pourra envoyer l'appareil pour réparation, si nécessaire.
- Utilisez uniquement les piles recommandées. Remplacez toujours les piles faibles ou vides par un nouvel ensemble complet de piles à pleine capacité. N'utilisez pas de piles de marques différentes ou de capacités différentes. Les piles doivent être retirées de l'appareil s'il n'a pas été utilisé pendant une longue période.

CONTENU DE LA LIVRAISON

Capteur, mode d'emploi, 3 piles AA.

AVANT DE COMMENCER

- Nous recommandons d'utiliser des piles alcalines. Si les températures tombent régulièrement en dessous de 0°C (32°F), nous recommandons d'utiliser des piles au lithium.
- Évitez d'utiliser des piles rechargeables. (Les piles rechargeables ne peuvent pas maintenir les exigences de puissance correcte.)
- Insérez les piles avant la première utilisation, en respectant la polarité dans le compartiment des piles. 3 piles AA sont nécessaires.

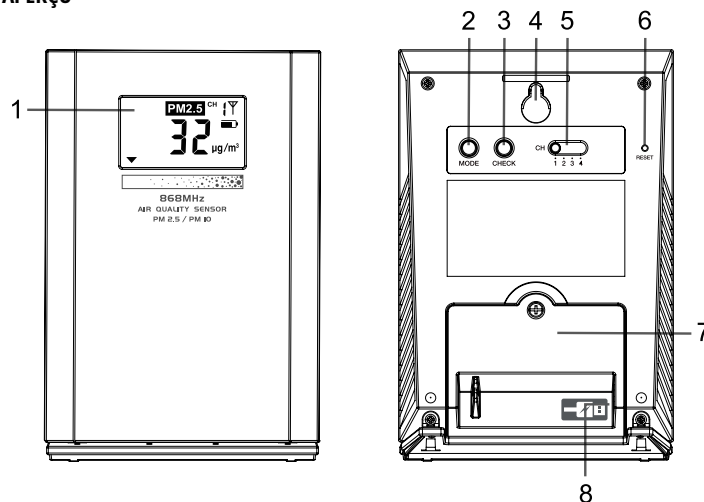
Déclaration de conformité CE

Par la présente, Bresser GmbH déclare que le type d'équipement avec le numéro de pièce : 7009970 est conforme à la directive : 2014/53/UE. Le texte complet de la déclaration de conformité UE est disponible à l'adresse Internet suivante : www.bresser.de/download/7009970/CE/7009970_CE.pdf

NOTES SUR LE NETTOYAGE

- Retirez les piles avant le nettoyage.
- Utilisez uniquement un chiffon sec pour nettoyer l'extérieur de l'appareil. Pour éviter d'endommager l'électronique, n'utilisez aucun liquide de nettoyage.
- Protégez l'appareil de la poussière et de l'humidité.

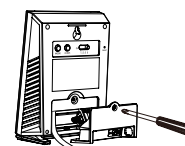
APERÇU



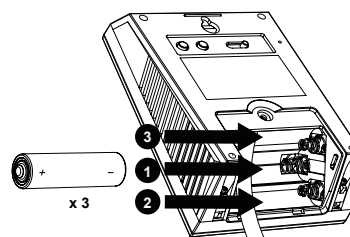
1. Écran LCD
2. [MODE] touche
3. [CHECK] touche
4. Support de fixation murale
5. [CH1-4] interrupteur à glissière
6. [RESET] touche
7. Compartiment des piles
8. Port d'alimentation USB adaptateur DC

INSERTION DES PILES

1. Dévissez et retirez le couvercle du compartiment des piles du capteur à l'aide d'un tournevis.



2. Insérez les 3 piles rechargeables (incluses) dans le compartiment des piles dans l'ordre suivant :



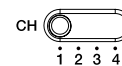
3. Vissez fermement le couvercle du compartiment des piles.
4. Après avoir inséré les piles, tous les segments LCD seront affichés pendant 1 seconde.

Remarque :

- Veuillez préparer un tournevis pour retirer et refermer le couvercle du compartiment des piles.

DÉMARRAGE

1. Faites glisser [CHANNEL] pour définir le numéro de canal pour vos capteurs.
2. Utilisez une épingle pour appuyer sur la touche [RESET] pour activer le numéro de canal.

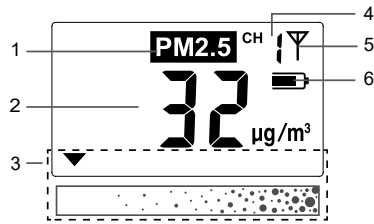


Remarque :

- S'il y a plus d'un capteur en usage, assurez-vous d'attribuer des numéros de canal différents pour chaque capteur afin que la mesure s'affiche correctement sur la console (achat séparé).

AFFICHAGE LCD

1. Mode d'affichage PM2.5/PM10
2. Valeur de concentration PM2.5 / PM10
3. Niveau de concentration PM2.5 / PM10
4. Numéro de canal sans fil du capteur
5. Signal de transmission
6. Indicateur de niveau de batterie



MODE D'AFFICHAGE

Appuyez sur **[MODE]** pour basculer entre les modes d'affichage PM10 et PM2.5.

INTERVALLE DE MESURE

Alimenté par un adaptateur DC

L'appareil mesure automatiquement la concentration PM2.5 ou PM10 chaque minute lorsqu'il est alimenté par un adaptateur DC.

Détection manuelle

L'utilisateur peut appuyer sur le bouton **[CHECK]** à tout moment pour obtenir une mesure mise à jour des concentrations PM2.5 ou PM10. (Il faut environ 10 à 12 secondes pour détecter, les lectures sont indiquées par l'icône PM2.5/PM10 clignotante.)

Fonctionnement sur piles

Lorsqu'il est alimenté par des piles, la détection se fait toutes les 10 minutes par défaut. Pour maximiser la durée de vie des piles, l'utilisateur peut également modifier l'intervalle de détection de 10 minutes à 20 ou 30 minutes.

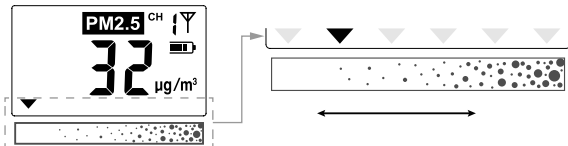
Réglage de l'intervalle de mesure par défaut

1. Maintenez **[CHECK]** pendant 2 secondes jusqu'à ce que l'affichage clignote.
2. Appuyez sur **[MODE]** pour choisir l'intervalle de temps.
3. La séquence de réglage : 10m ▶ 20m ▶ 30m
4. Appuyez sur **[CHECK]** pour terminer le réglage et revenir à l'affichage normal.

Intervalle de détection (minutes)	Description
1 (lorsque connecté à un adaptateur)	Le capteur détectera la valeur PM toutes les minutes.
10 (par défaut)	Le capteur détectera la valeur PM toutes les 10 minutes.
20	Le capteur détectera la valeur PM toutes les 20 minutes.
30	Le capteur détectera la valeur PM toutes les 30 minutes.

CONCENTRATION PM2.5/PM10

Pour une visualisation facile de la qualité de l'air, l'appareil répartit les lectures de concentration sur une échelle à 6 niveaux.



Le tableau suivant fournit des directives sanitaires concernant les activités entre une qualité de l'air bonne et dangereuse* :

	PM2.5	PM10	Personnes en bonne santé	Personnes âgées, enfants, femmes enceintes	Personnes atteintes de maladies chroniques ou de maladies cardiaques
Bonne	0-35	0-35	Poursuivre les activités normales	Poursuivre les activités normales	Poursuivre les activités normales
	36-53	51-75	Poursuivre les activités normales	Poursuivre les activités normales	Poursuivre les activités normales
	54-70	76-100	Réduire les efforts physiques prolongés ou intenses en extérieur	Minimiser les efforts physiques prolongés ou intenses en extérieur	Minimiser les efforts physiques prolongés ou intenses en extérieur
Dangereuse	71-150	101-350	Éviter les efforts physiques prolongés ou intenses en extérieur	Minimiser les activités extérieures	Éviter les activités extérieures
	151-250	351-420	Minimiser les activités extérieures	Éviter les activités extérieures	Éviter les activités extérieures
	251+	420+	Éviter les activités extérieures	Éviter les activités extérieures	Éviter les activités extérieures

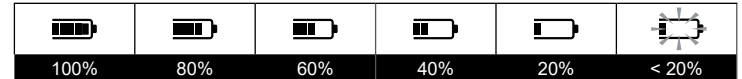
*Consultez toujours votre médecin pour tout conseil médical concernant la qualité de l'air et votre santé.

Remarque :

Cette échelle à 6 niveaux de concentration PM2.5 / PM10 n'est pas la même que l'indice de qualité de l'air (AQI).

ÉTAT DE CHARGE DE LA BATTERIE

L'appareil est alimenté par des piles rechargeables, avec un indicateur de niveau de charge. La durée de vie de la batterie de l'appareil, à partir de piles entièrement chargées, est déterminée par le nombre de détections effectuées, soit par des intervalles prédéfinis soit activées manuellement par l'utilisateur.



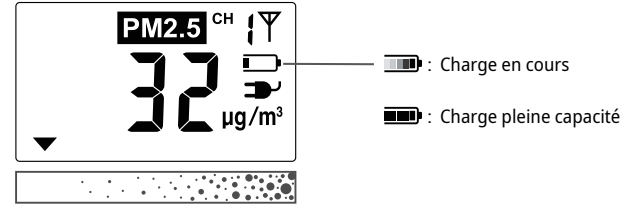
Lorsque le niveau de charge tombe en dessous de 20%, l'utilisateur doit recharger les piles en les connectant à un port USB à l'aide du câble fourni.

Remarque :

Lorsque le niveau de charge du capteur sans fil PM2.5/PM10 est inférieur à 20%, sa fonction de détection est temporairement suspendue.

CHARGEMENT DES PILES

Vous pouvez utiliser le câble micro USB pour recharger le capteur sans fil PM2.5/PM10 si l'état de la batterie indique "Batterie faible". Lorsque le port Micro USB est connecté au câble micro USB pour la charge, l'écran LCD affiche et l'icône de batterie clignote.



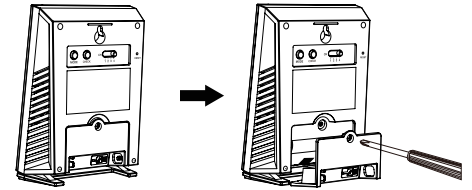
Remarque :

- Pour une charge complète à partir de <20% d'autonomie, il faut 24 heures.

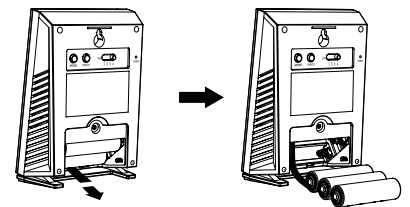
REPLACEMENT DES PILES RECHARGEABLES

Au fil du temps, les piles peuvent perdre leur capacité maximale initiale. Si vous constatez que la durée de vie des piles de l'appareil n'est plus ce qu'elle était, il est probablement temps de les remplacer.

1. Dévissez et retirez le couvercle du compartiment des piles du capteur à l'aide d'un tournevis.



2. Tirez sur le ruban noir situé sous les piles. Toutes les piles peuvent être retirées ensemble.



3. Insérez 3 nouvelles piles rechargeables AA dans le compartiment en respectant les polarités indiquées.
4. Vissez fermement le couvercle du compartiment des piles.
5. Après avoir inséré les piles, tous les segments LCD seront affichés pendant 1 seconde.

Remarque :

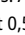
Veuillez préparer un tournevis pour retirer et refermer le couvercle du compartiment des piles.

APPARIEMENT DES CAPTEURS SANS FIL À L'AFFICHAGE DE LA CONSOLE

Ce capteur d'air sans fil PM2.5/PM10 peut être connecté à la console d'affichage de la qualité de l'air.

1. Après la mise sous tension du capteur d'air sans fil, il entrera automatiquement en mode d'enregistrement pendant 10 minutes, après quoi il pourra être apparié avec la console d'affichage.
2. Une fois la connexion réussie, l'indication de force du signal et les informations PM2.5/PM10 apparaîtront sur la console d'affichage.

Remarque :

- Si vous devez réattribuer le canal du capteur, faites glisser l'interrupteur à glissière du canal sur la nouvelle position, puis utilisez une épingle pour appuyer sur la touche [RESET] afin de redémarrer le capteur.
- Pour éviter l'échec de l'appairage des capteurs et de la console lors de l'attribution d'un nouveau numéro de canal, mettez d'abord les capteurs sous tension, puis appuyez sur la touche [SENSOR] de l'unité principale.
- Après la connexion à la console d'affichage, les données seront transmises toutes les 12 secondes pendant les 5 premières minutes. À chaque transmission, le symbole de transmission de signal  clignotera pendant 0,5 seconde.

CONSULTER LES DONNÉES SUR LA CONSOLE

Vous pouvez consulter les relevés de vos capteurs PM2.5/PM10 sur la console réceptrice à laquelle ils sont liés. Les données peuvent ensuite être analysées sous forme de moyennes des dernières 24 heures ou de maximums des dernières 1 heure, 24 heures ou depuis sa dernière réinitialisation.

TRANSMISSION DES DONNÉES

L'appareil transmet ses relevés mis à jour à intervalle fixe de 60 secondes à la console réceptrice appairée.

RÉINITIALISATION DU CAPTEUR

En cas de dysfonctionnement, utilisez une épingle pour appuyer sur le bouton [RESET] afin de réinitialiser le capteur.

INSTALLATION DU CAPTEUR

Le capteur est conçu pour être posé sur un bureau ou monté au mur pour une consultation facile. Suivez les consignes ci-dessous pour le placement du capteur.

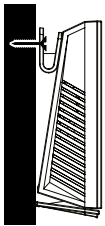
1. Choisissez une zone ouverte, éloignée de toute source d'émissions de polluants, de source de chaleur ou de courant d'air supérieur à 1m/s.
2. Placez le capteur sans fil PM2.5/PM10 à une hauteur de 1,5 m à 4 m au-dessus du sol pour mieux refléter la détection de la qualité de l'air dans la zone de respiration humaine.
3. N'exposez pas le capteur à la lumière directe du soleil.

Fixation murale

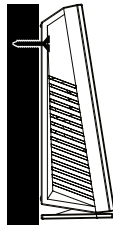
Le capteur peut être monté sur un mur à différents angles, soit en biais, soit verticalement avec l'adaptateur de montage (inclus).



Fixez une vis sur le mur à l'endroit où vous souhaitez suspendre le capteur. Accrochez le capteur sur la vis avec ou sans l'adaptateur de montage.



Angle vertical



Angle incliné

Remarque :


- Une position plus élevée peut également être appropriée si le capteur représente une large zone.


SPÉCIFICATIONS


CAPTEUR SANS FIL DE QUALITÉ DE L'AIR PM2.5/PM10	
Dimensions (L x H x P)	82 x 120,5 x 41 mm (3,2 x 4,7 x 1,6 in)
Alimentation principale	• 3 piles AA de 1,2 V NiMH rechargeables • Charge par USB (5V1A) • Câble de charge USB 1m/1,2m inclus
Plage de température de fonctionnement	-10°C à 40°C (-14°F à 140°F)
Plage d'humidité de fonctionnement	Rh 1% à 90%
Unité PM2.5/PM10	ug/m ³
Fréquence RF	• 868 MHz pour la version UE/Royaume-Uni
Puissance maximale de transmission	< 20 mW
Portée de transmission RF	150 mètres (490 pieds) en ligne de vue
Nombre de canaux	4 (Ch1~4)

CAPTEUR SANS FIL DE QUALITÉ DE L'AIR PM2.5/PM10	
Intervalle de détection	1 minute, 10 minutes (par défaut), 20 minutes, 30 minutes
Intervalle de transmission	60 secondes
Précision de la concentration de masse	PM2.5 : • ±15 µg/m ³ @ 0 à 100 µg/m ³ (à 25°C) • ±15% @ 100 à 1000 µg/m ³ (à 25°C ±5°C) PM10 : • ±30 µg/m ³ @ 0 à 100 µg/m ³ (à 25°C) • ±30% @ 100 à 1000 µg/m ³ (à 25°C ±5°C)
Plage de concentration de masse	1 à 1000 µg/m ³
Résolution de la concentration de masse	1 µg/m ³
Plage de détection des particules	• Concentration de masse : PM2.5 et PM10 • Concentration numérique : PM2.5 et PM10
Limite inférieure de détection	0,3 µm

ÉLIMINATION

 Éliminez les matériaux d'emballage conformément à leur type, comme le papier ou le carton. Contactez votre service local de gestion des déchets ou une autorité environnementale pour des informations sur l'élimination appropriée.

 Ne jetez pas les appareils électroniques dans les ordures ménagères ! Conformément à la directive 2002/96/CE du Parlement européen sur les déchets d'équipements électriques et électroniques et à son adaptation dans la législation allemande, les appareils électroniques usagés doivent être collectés séparément et recyclés de manière respectueuse de l'environnement.

 Conformément aux réglementations sur les piles et batteries rechargeables, leur élimination dans les déchets ménagers est explicitement interdite. Veuillez vous assurer de jeter vos piles usagées conformément à la loi — dans un point de collecte local ou sur le marché de détail. L'élimination dans les déchets domestiques viole la directive sur les piles. Les piles contenant des toxines sont marquées d'un signe et d'un symbole chimique.



GARANTIE & SERVICE

La période de garantie régulière est de 5 ans et commence le jour de l'achat. Vous pouvez consulter les conditions de garantie complètes ainsi que des informations détaillées sur nos services sur www.bresser.de/warranty_terms. Souhaitez-vous des instructions détaillées pour ce produit dans une langue particulière ? Visitez alors notre site Internet via le lien ci-dessous (QR code) pour les versions disponibles. Vous pouvez également envoyer un e-mail à manuals@bresser.de ou laisser un message au +49 (0) 28 72 – 80 74-220*. Veuillez toujours indiquer votre nom, adresse précise, un numéro de téléphone et une adresse e-mail valides, ainsi que le numéro et le nom de l'article.

*Numéro facturé aux tarifs locaux en Allemagne (le montant facturé par appel dépend du tarif de votre opérateur téléphonique) ; les appels depuis l'étranger entraîneront des coûts plus élevés.

TÉLÉCHARGEMENT DU MANUEL :



www.bresser.de/P7009970

SERVICE ET GARANTIE :



www.bresser.de/warranty_terms



MANUAL DOWNLOAD:



www.bresser.de/P7009970



SERVICE AND WARRANTY:



www.bresser.de/warranty_terms

Sous réserve d'erreurs et de modifications techniques.
Manual_7009970_Air-Quality-Sensor_fr_BRESSER_v062022a



Bresser GmbH

Gutenbergstr. 2 · DE-46414 Rhede · Germany

www.bresser.de · service@bresser.de